

## Data Protection Manager 2010: spašavanje obrisano mailboxa



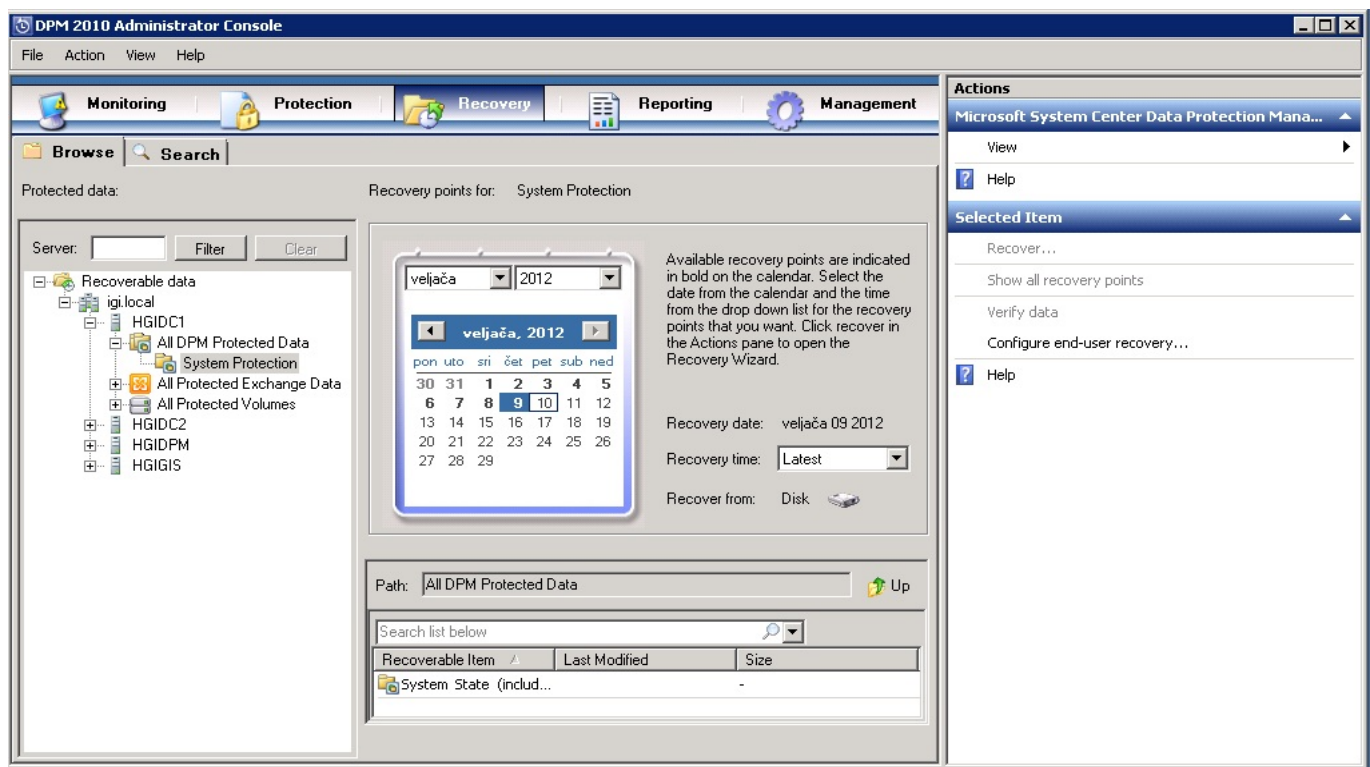
Upravljanje zaštitom podataka dio je podrške IT službe poslovnim procesima organizacije. Jedno od softverskih rješenja za zaštitu podataka koje se nudi na tržištu, a koristi se u mojoj ustanovi, je i *Data Protection Manager 2010* (DPM). Radi se o Microsoftovom rješenju za kopiranje podataka i njihovom vraćanju u slučaju gubitka podataka. DPM pripada grupi aplikacija iz Microsoft System Centra. Radi se o skupini programa za centralno upravljanje mrežom, korisničkim računalima, serverima i sl.

DPM 2010 omogućuje *backup* i *restore* scenarije koristeći disk, traku ili *cloud*. Od novosti u verziji iz 2010. ističu se centralno upravljiv sustav, Bare Metal Recovery, ulančavanje DPM servera (dva DPM servera mogu kopirati jedan drugog). Što se skalabilnosti tiče, DPM podržava 100 servera, 1000 prijenosnih računala, do 2000 baza po serveru te do 80 TB podataka po DPM serveru.

Ako želite isprobati DPM 2010, a da pri tom ne morate podizati testno okruženje, možete iskoristiti Microsoftov virtualne labove za DPM 2010. Za pristup [virtualnim labovima](#) [1] registracija i logiranje nisu potrebni, nakon čega dobijate RDP sesiju sa Microsoftovim serverom, sa koga dalje idu RDP sesije ka ostalim serverima koji su prisutni u okruženju (DC, SQL, Exchange, DPM).

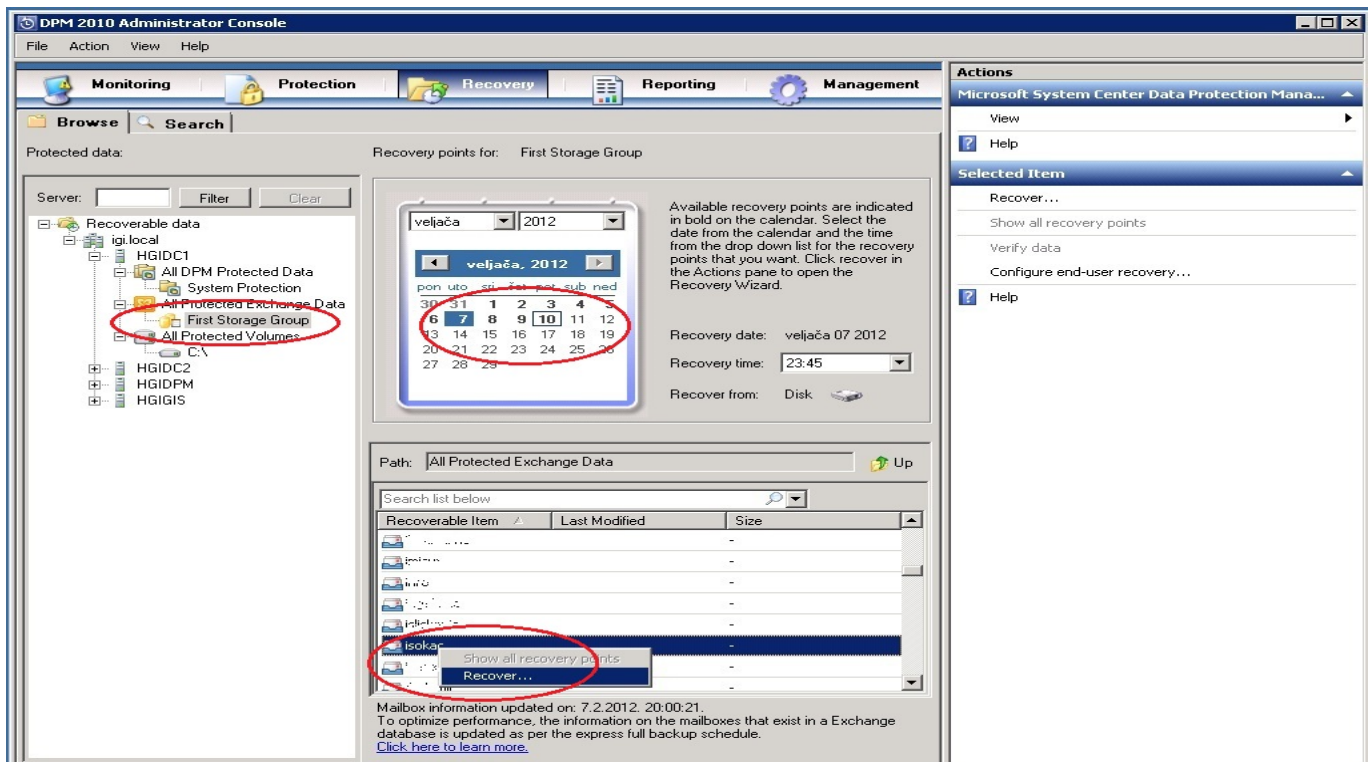
U nastavku donosim primjer kako se koristeći DPM može napraviti restore pojedinog mailboxa. To vam može dobro doći u raznim "zanimljivim" slučajevima, na primjer kad vam uprava da nalog da nekog zaposlenika brišete jer mu je raskinut radni odnos, a naknadno se pokaže da će on još dolaziti na posao jer mu projekti u kojima sudjeluje nisu završeni. Ili ste, posve prozaično, sami nehotice obrisali nečiji mailbox.

### 1. Ulogiramo se u DPM Administrator Console te se postavimo na **Recovery**.

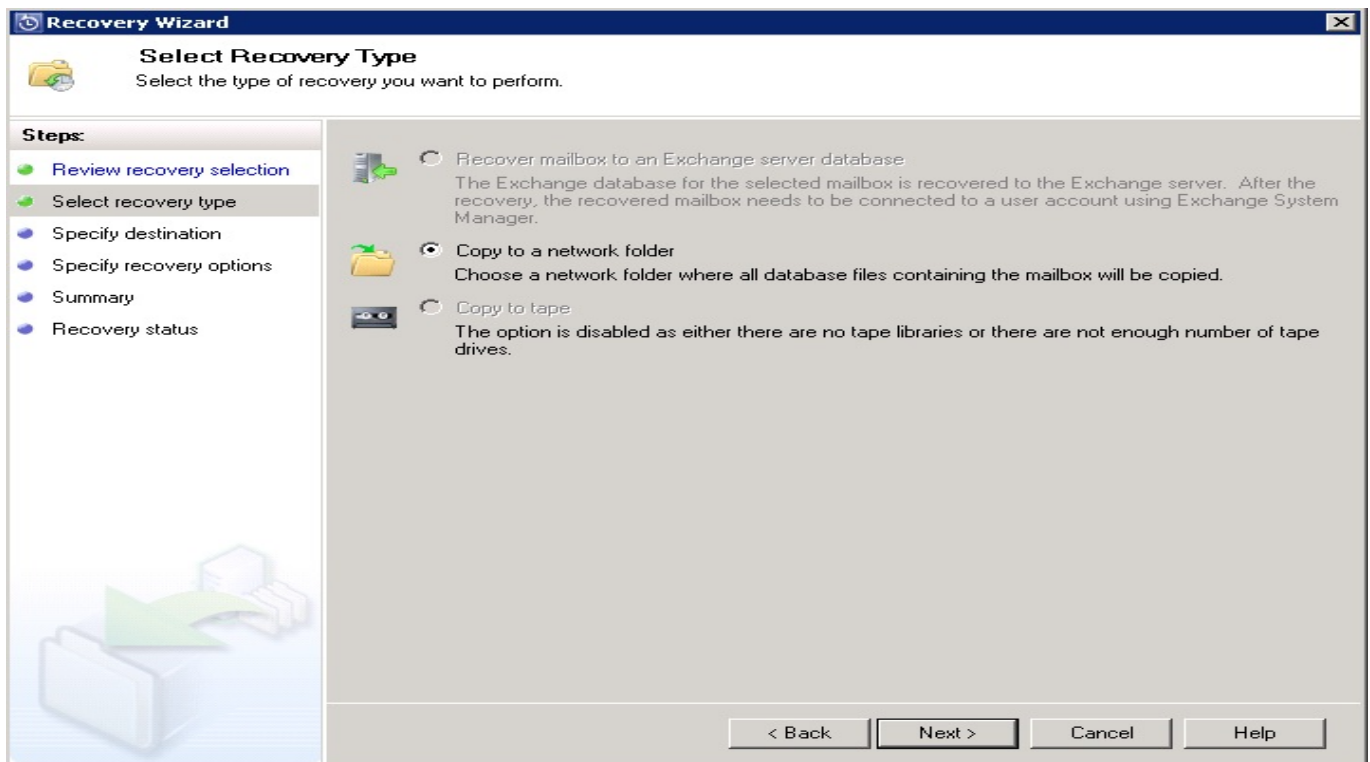


The screenshot displays the DPM 2010 Administrator Console. The 'Recovery' tab is active, showing a calendar for selecting recovery points. The calendar is set to February 2012, with the 9th highlighted. Below the calendar, the 'Recovery date' is set to 'veljača 09 2012' and the 'Recovery time' is set to 'Latest'. The 'Recover from' option is set to 'Disk'. The left pane shows a tree view of protected data, including 'All DPM Protected Data' and 'All Protected Exchange Data'. The bottom pane shows a list of recoverable items, including 'System State (includ...'. The right-hand pane shows the 'Actions' menu with options like 'View', 'Help', 'Recover...', 'Show all recovery points', 'Verify data', and 'Configure end-user recovery...'. The 'Selected Item' pane is also visible, showing 'Recover...' as the selected item.

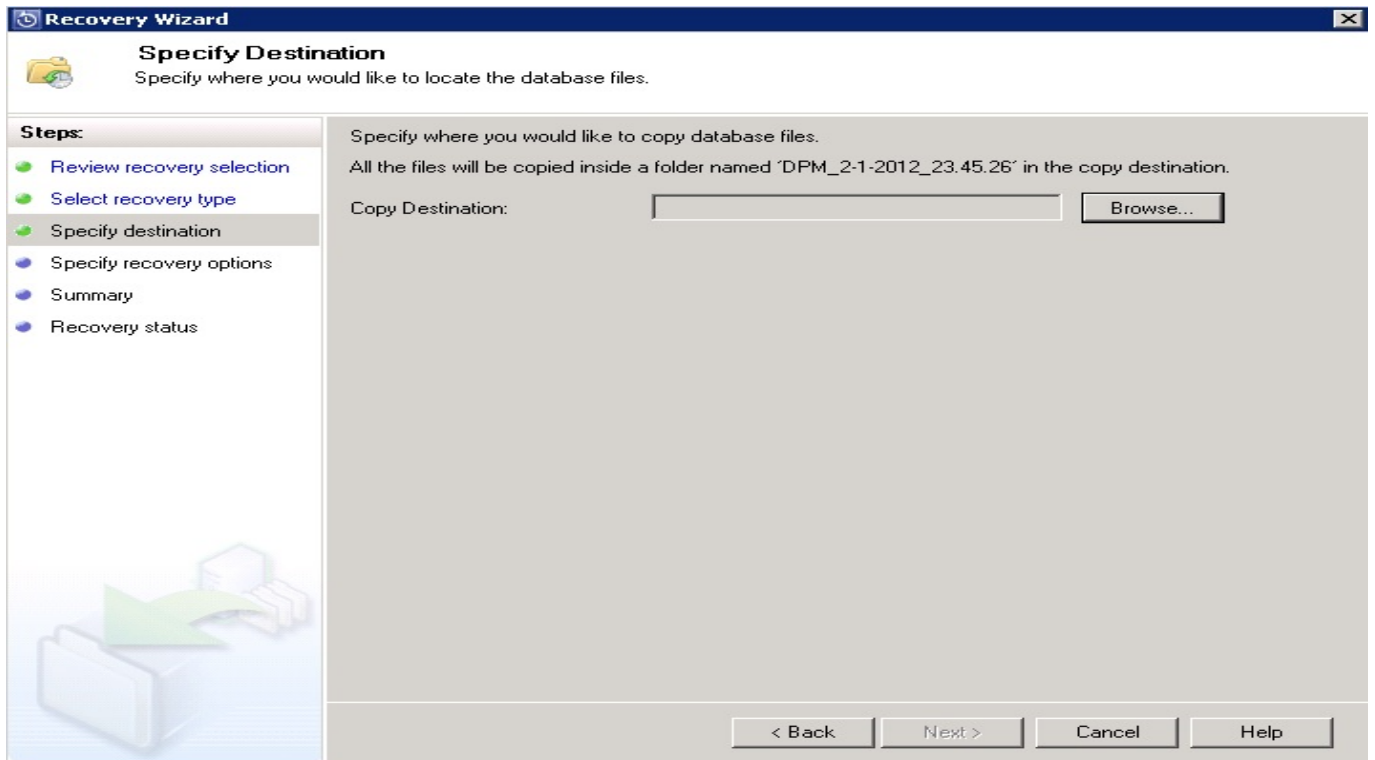
2. Pozicioniramo se na mjesto gdje se nalaze kopirani podaci iz Exchangea, odabiremo mailbox koji želimo restorati, te datum kada je kreiran zadnji recovery point.



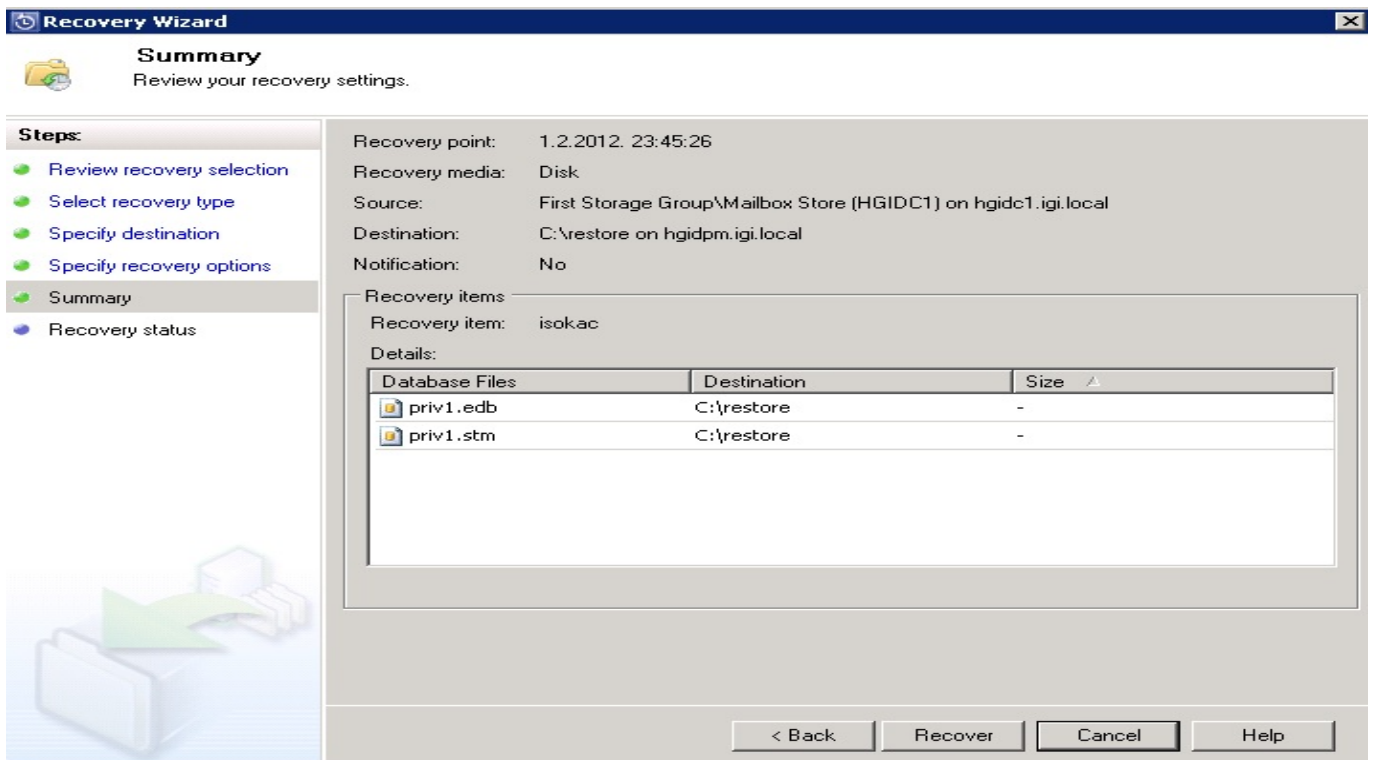
3. U novom prozoru odabiremo opciju **Recover to network folder**. Radi se o lokaciji gdje će svi podaci iz mailboxa biti kopirani.



4. Podaci će se nalaziti u mapi na prethodno odabranoj lokaciji koja obično nosi ime „DPM\_datum\_vrijeme



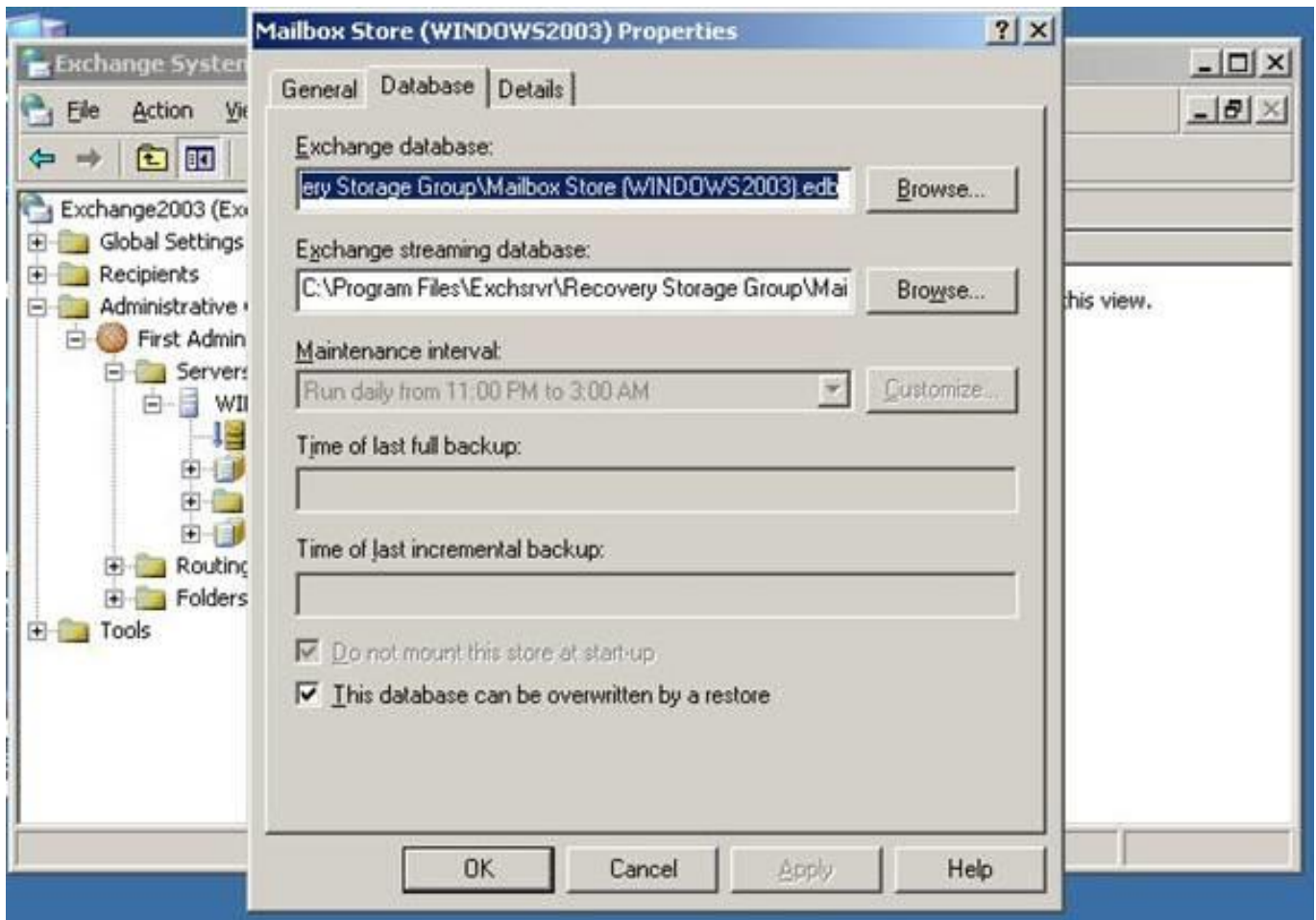
5. Po završetku ovog procesa dobivamo obavijest da su podaci mailboxa uspješno stavljeni na odabranu lokaciju.



6. Pri završenom recovery-u pokrenuti **Exchange System Managemet**. Pozicioniramo se na ime servera te odaberemo **NEW > Recovery Storage Group**



8. Na Recovery Storage Group desni klik pa odabrati **Add Database to Recover** nakon čega nam se otvara novi prozor

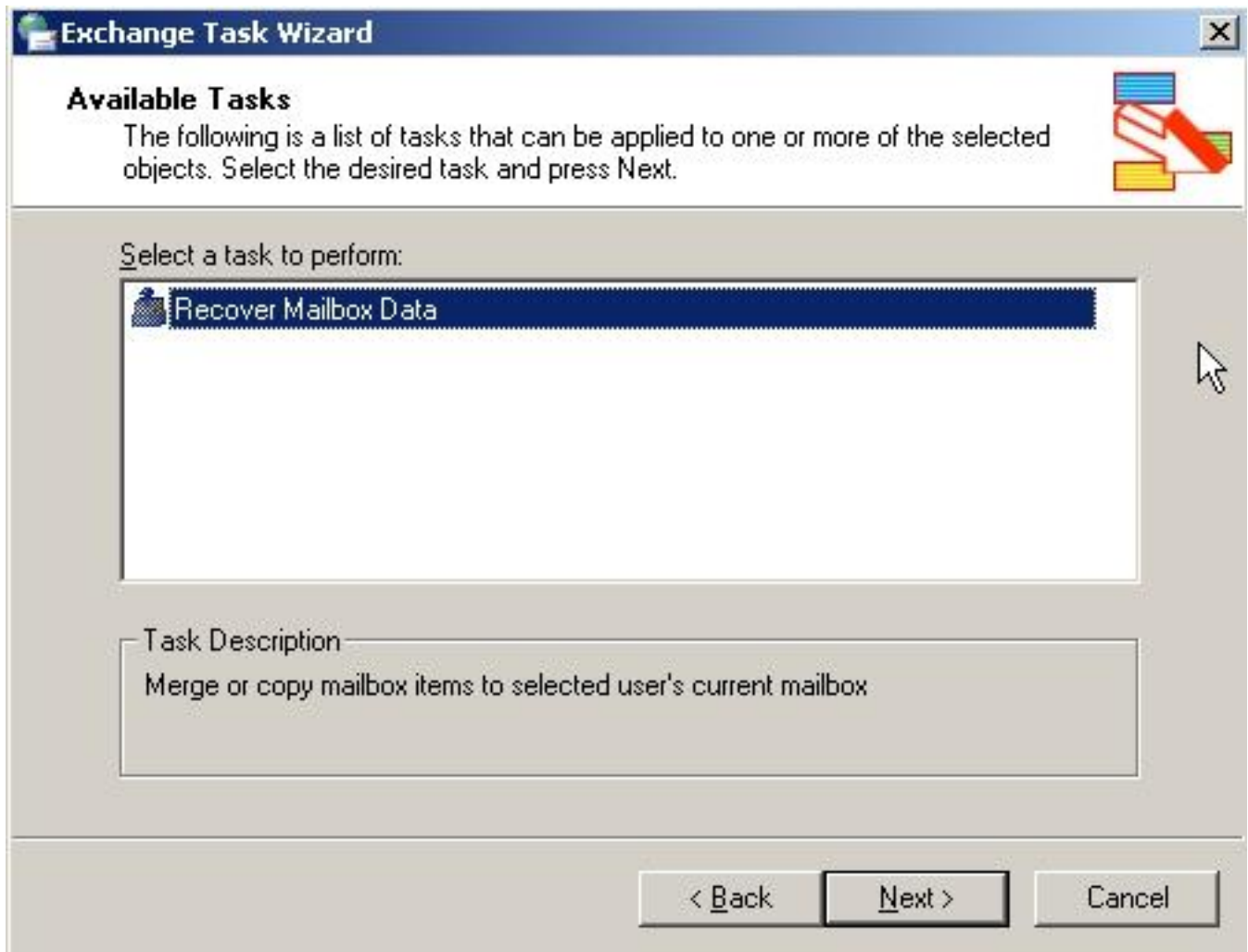


U ovom koraku moramo pripaziti da se baza koja će se kreirati zove isto kao i ona koju smo vratili iz recovery-a. Obavezno označiti na dnu ekrana **This database can be overwritten by a restore**

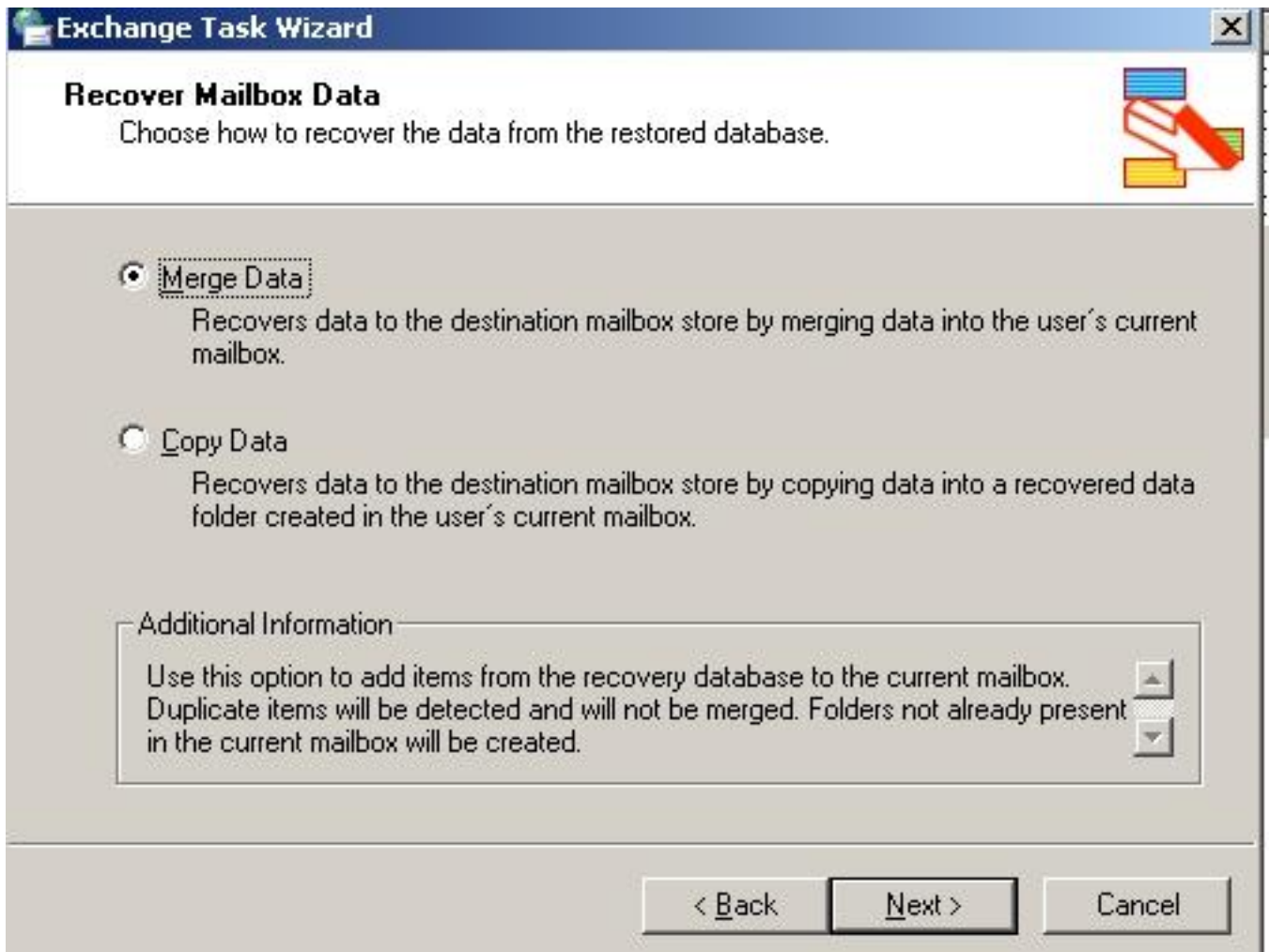
9. Pod Recovered Storage Group odaberemo Mailboxes, odaberemo mailbox koji želimo vratiti, na njega kliknemo desnu tipku miša te odaberemo **Exchange Tasks**.

Mailboxes						
Mailbox	Last Logged on By	Size (KB)	Total Items	Last Logon Time	Last Lo	
SMTP (LAB3--{F...	NT AUTHORITY\SYSTEM	0	0	6/22/2009 10:54...	6/26/20	
System Attend...	NT AUTHORITY\SYSTEM	0	0	6/22/2009 10:59...	6/26/20	
SystemMailbox...	NT AUTHORITY\SYSTEM	361	401	6/22/2009 10:54...	6/26/20	
UserA3	NT AUTHORITY\SYSTEM	4	3	6/16/2009 1:58 AM	6/16/20	
UserB3		2	1			
UserC3		2	1			
User		2	1			
User		2	1			
User		2	1			

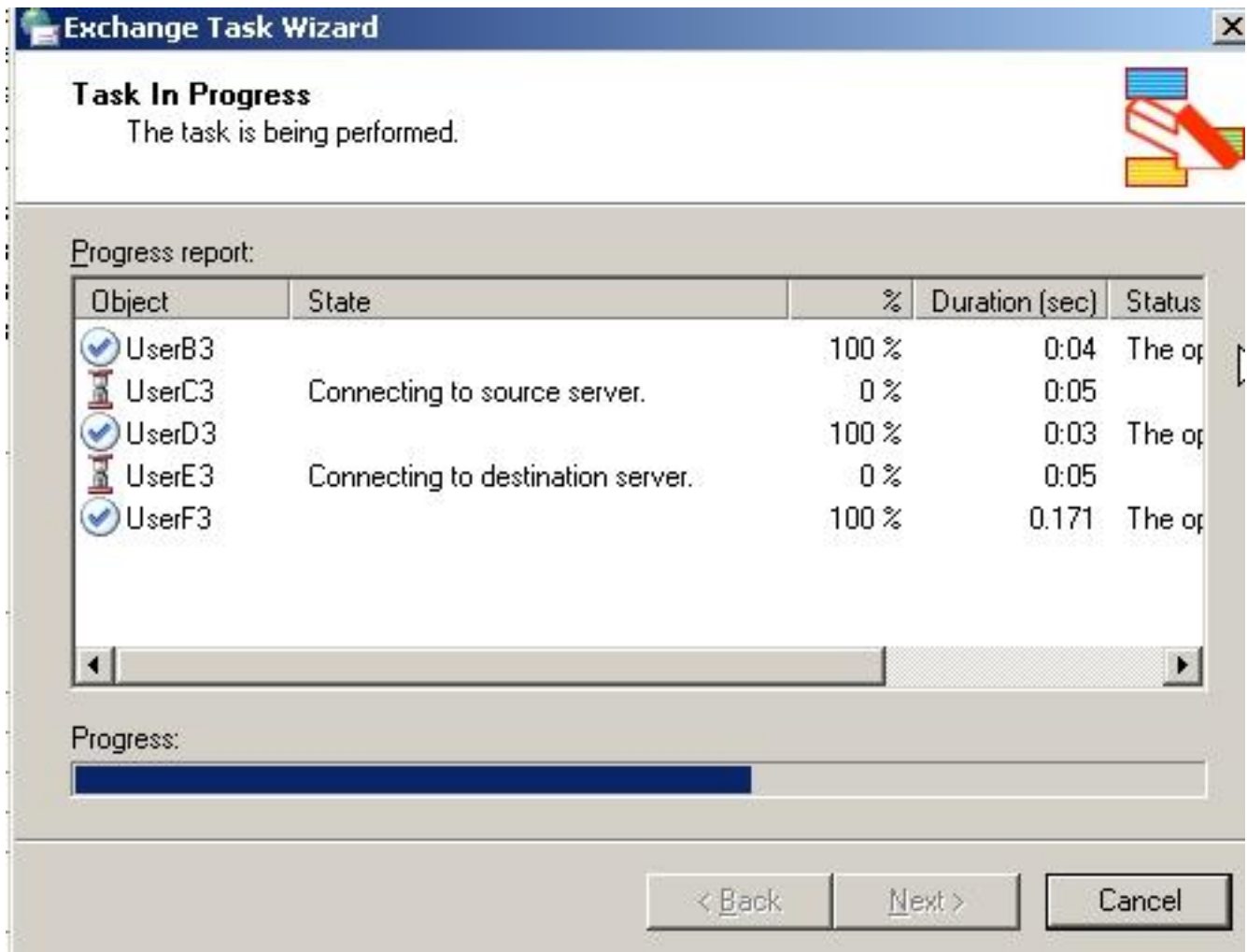
10. Odaberemo **Recover Mailbox Data** i pritisnemo **Next**



11. Izaberemo između opcije **Merge** ili **Copy**, ovisi što želimo sa podacima napraviti. Odabrao sam odabrao Merge kako ne bih izgubio mailove koje sam dobio u međuvremenu.



12. Odaberemo **Next** i pričekamo da se podaci prekopiraju. Ovaj proces traje ovisno o veličini mailboxa.



13. Da smo napravili dobar posao potvrđuje slijedeća slika.





Ovime je završen postupak vraćanja obrisano mailboxa.

ned, 2012-02-26 08:25 - Ivan Sokač **Vijesti:** [Windows](#) [2]

**Kategorije:** [Servisi](#) [3]

**Vote:** 0

No votes yet

**Source URL:** <https://sysportal.carnet.hr./node/945>

#### Links

[1] <http://www.microsoft.com/en-us/server-cloud/system-center/trial.aspx>

[2] <https://sysportal.carnet.hr./taxonomy/term/12>

[3] <https://sysportal.carnet.hr./taxonomy/term/28>