

## Kad "Anniversary Update" ne prolazi zbog ASMedia SATA3 sučelja

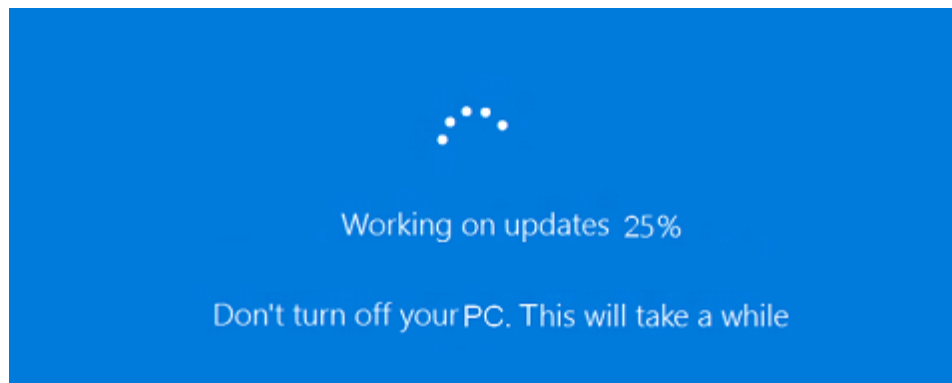


Zbog sigurnosti i pouzdanog rada računala u računalnoj učionici i računalima zaposlenika, svi koristimo automatsku nadogradnju Windows operativnog sustava. Kako su sva računala podešena da automatski instaliraju zakrpe, tako je svima došla godišnja nadogradnja "Anniversary Update". Ona donosi niz novih mogućnosti, od Windows Inka, sve do preglednika Microsoft Edge.

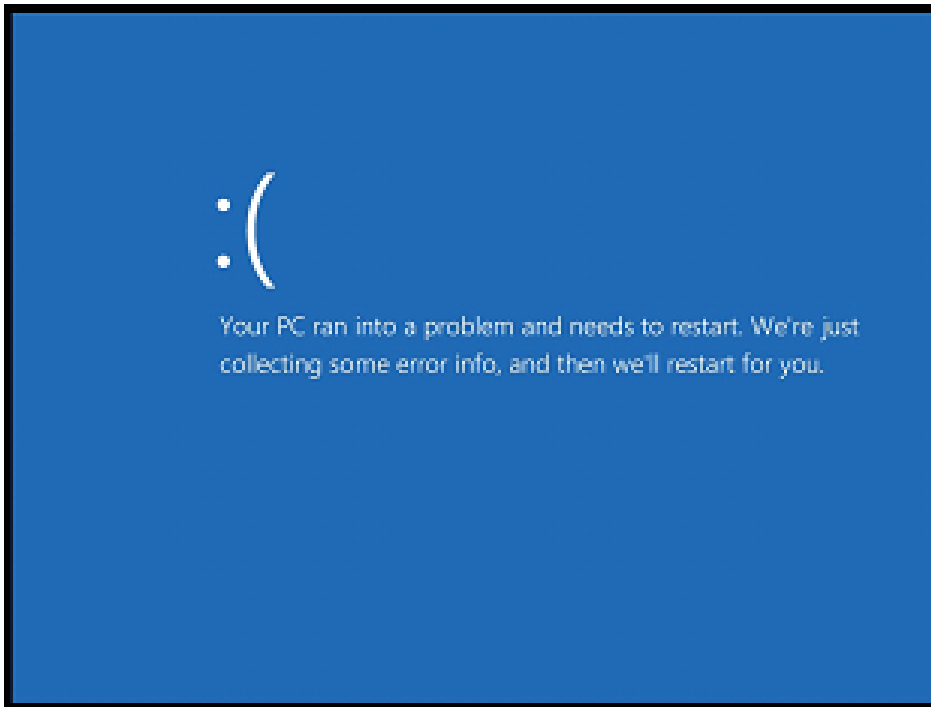
I na starijim i na novijim računalima nadogradnja je prošla bezbolno i bez ikakvih problema. No, na jednom računalu, na kojem se dogradnja radi ručno zbog važnosti i specifičnosti posla, pojavio se problem. Na tom računalu, za svaki slučaj, ručno pokrećemo System Image Backup prije svake nadogradnje, što nam je dosada mnogo puta "spasilo život".

Za vrijeme preuzimanja zakrpa nije došlo do nikakvih grešaka ili upozorenja i sve je išlo svojim normalnim tijekom. Nakon dužeg vremena, nadogradnja zahtjeva resetiranje računala. Nakon restarta računala instalacija vrlo brzo prolazi i dolazi do postotka od 25%, ali tu u potpunosti staje.

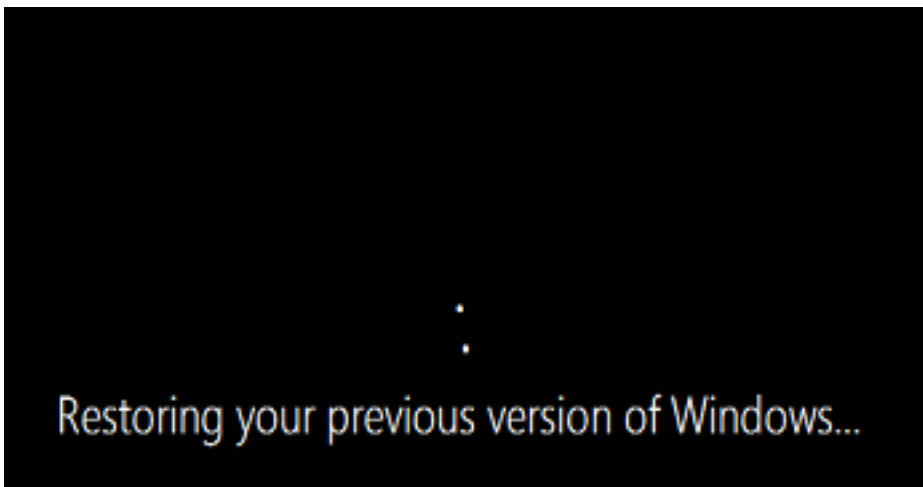
Računalo se "smrzlo", led lampica diska svijetli konstantno, a čak i nakon desetak minuta postotak stoji na 25%.



Nakon nekog vremena, pojavljuje se novo upozorenje:



Budući da je dosta vremena prošlo, a korisnikov posao na računalu se morao nastaviti, bili smo prisiljeni isključiti računalo. Nakon restarta imamo novu poruku "Restoring your previous version of Windows..."



Zamolili smo djelatnika da provjeri da li su podaci i programi "na svom mjestu", uskoro dobijemo potvrđan odgovor, sve radi bez greške. Budući da je "Restore" prošao bez problema, nije bilo potrebe koristiti System Image koji smo napravili ranije, te smo se dogovorili da će nadogradnja biti odrađena vikendom.

Drugi pokušaj nadogradnje napravili smo pomoću "Media Creation Tool", kako bi ubrzali kompletan proces (više o Media Creation Tool na web adresi: <https://www.microsoft.com/hr-hr/software-download/windows10ISO> [1]), no prije toga odlučio sam obrisati sve datoteke koje se odnose na update kao i "Cache Data". Ovo smo odlučili kako bi bili sigurni da će nadogradnja krenuti "od nule".

Da bi mogli obrisati "Cache Data", privremeno moramo stopirati WUS (Windows Update Services) iz naredbenog retka (pokrenutog pod ovlastima administratora):

```
net stop wuaserv
```

Nakon zaustavljanja servisa brišemo sve datoteke iz sljedeće mape:

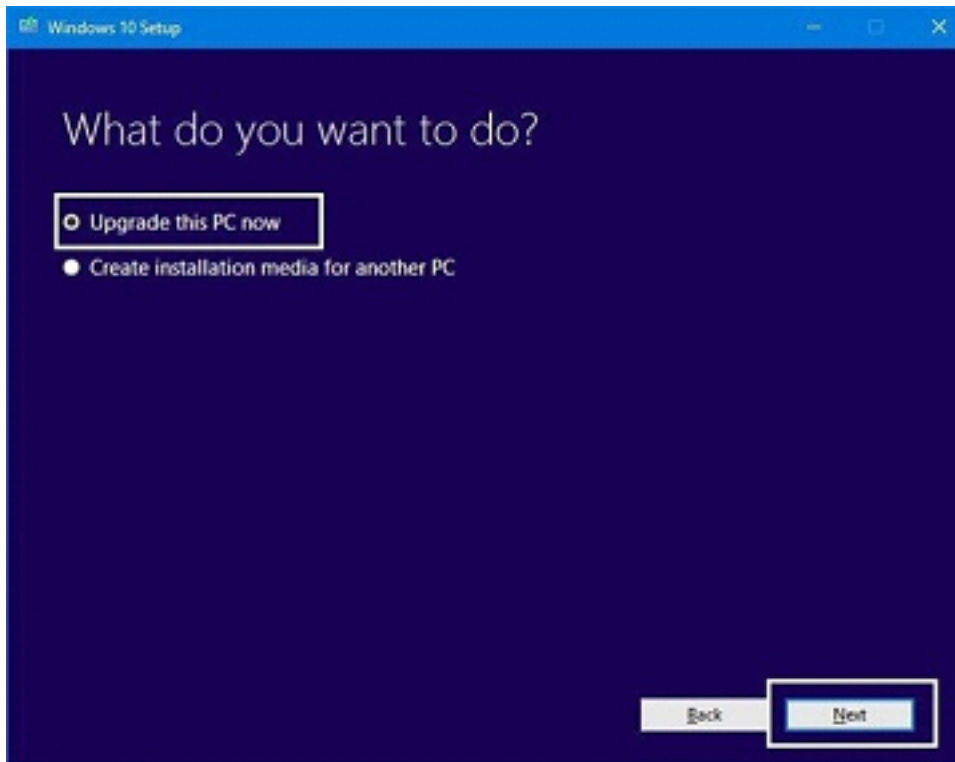
C:\Windows\SoftwareDistribution\Download\

```
del /f /s /q Download
```

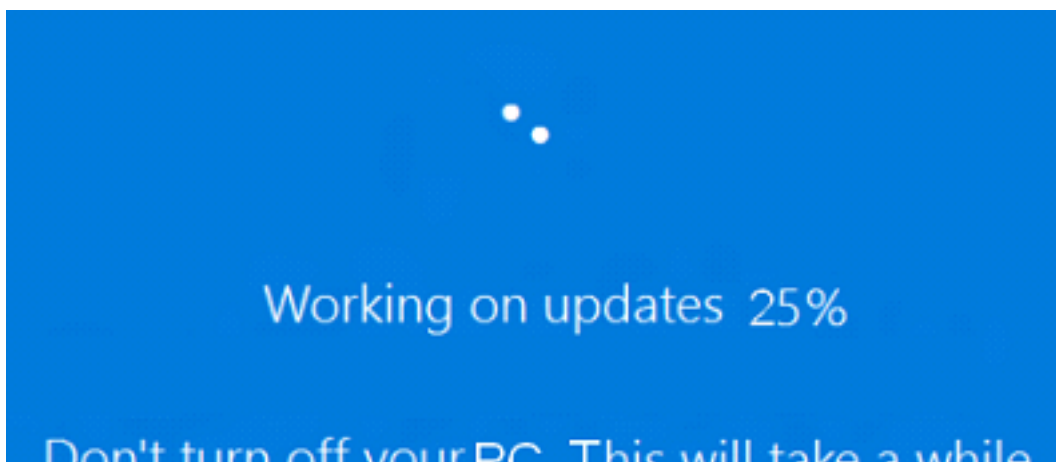
Ponovo pokrećemo WUS:

```
net start wuaserv
```

Startamo Media Creation Tool s opcijom "Upgrade this PC now":



Nakon završene nadogradnje i restarta računala, dolazi kritičnih 25%, pomno pratimo hoće li se točkice prestati vrtiti i mjerečač napretka prijeći 25%. Neće.



Računalo je stalo na istom mjestu i ponovno je blokirano. Računalo se nakon resetiranja vraća u postupak povratka i ciklus započinje iznova.

Dok čekamo "povratak" Windowsa, pregledavamo dokumentaciju proizvođača matične ploče (uz svako nabavljeno računalo imamo uredno arhivirane podatke i dokumentaciju o računalu) i za oko

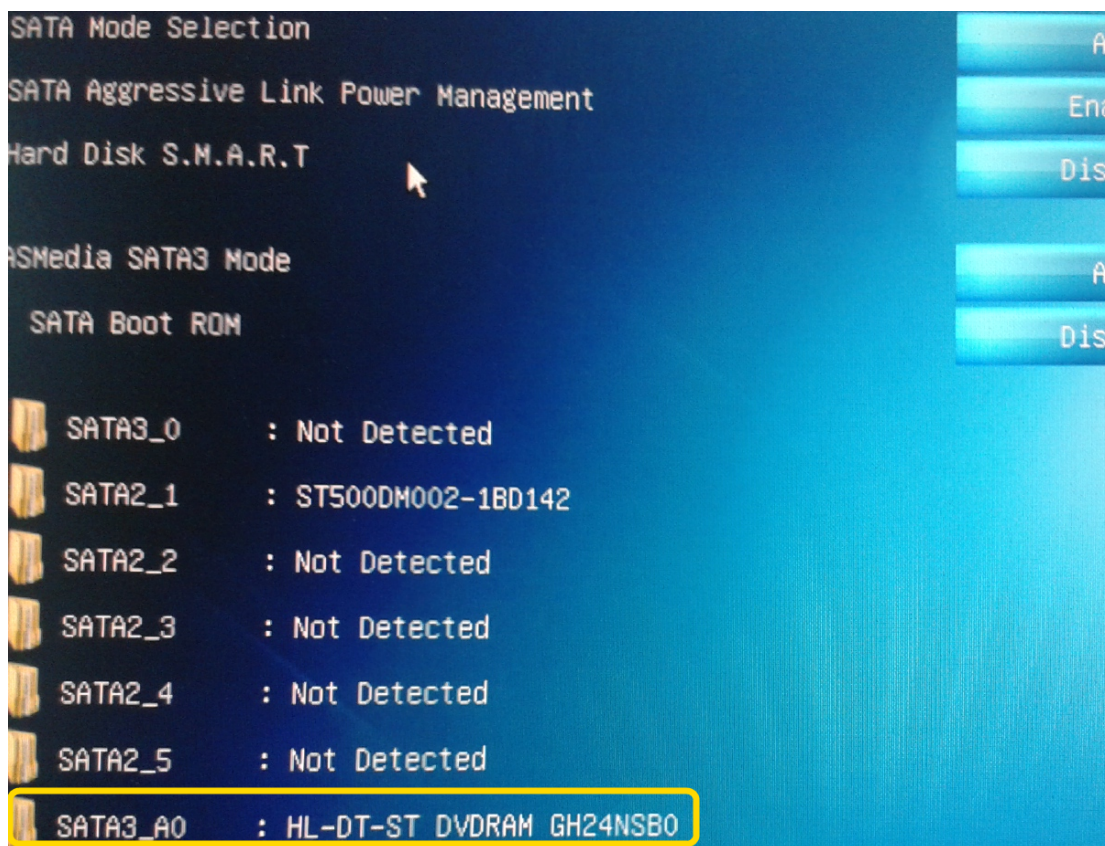
nam je zapeo jedan uokvireni odlomak:



We recommend to use Intel® B75 SATA ports (SATA2\_1, SATA2\_2, SATA2\_3, SATA2\_4, SATA2\_5 and SATA3\_0) for your bootable devices. This will minimum your boot time and get the best performance. But if you still want to boot from the ASMedia SATA3 controller, you can still enable this in the UEFI BIOS.

Nakon ove preporuke u dokumentaciji, u BIOS-u računala smo potražili gdje je spojen DVD uređaj i vidjeli da je spojen na "ASMedia SATA3\_A0". Ovo nam je dalo ideju da potražimo eventualne probleme s ovim sučeljem.

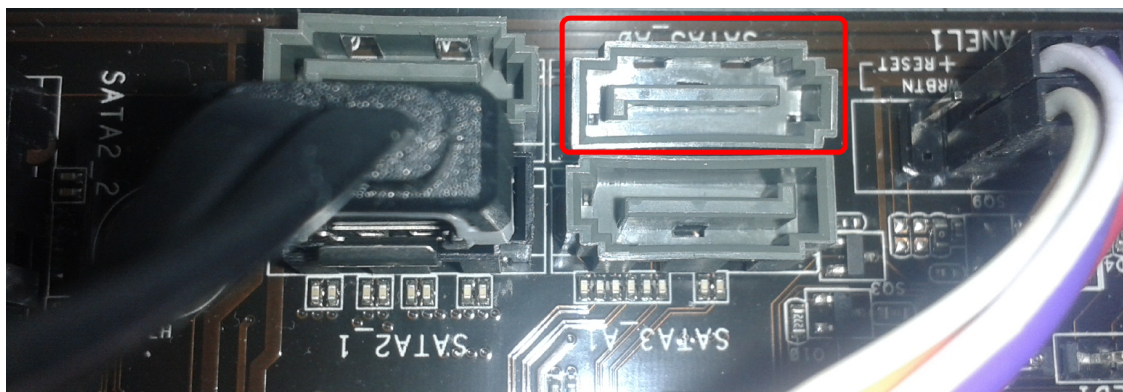
Guglajući dalje problem ovog sučelja, pronašli smo da je dosta korisnika imalo problema sa sučeljima ASMedia, koji su se uglavnom odnosili na ugrađene SSD diskove, USB priključke i slično. Mi nemamo SSD uređaj spojen na to sučelje, ali imamo DVD-RAM. To nam je dalo ideju da pokušamo prebaciti DVD na SATA2 priključak ili ga čak fizički odvojiti prije nadogradnje.



Napomenimo da ovo računalo nije imalo nikakvih dodatnih uređaja, čak nije imalo priključen ni printer, pa nije problem u vanjskim uređajima. Ostaju samo interni uređaji.

S priključka "SATA3\_A0" fizički isključujemo DVD uređaj i postavljamo vrijednosti u BIOS-u na "Disable".





Ponavljam kompletnu proceduru update, i ovaj put je nadogradnja prošla bez ikakvih zastoja i problema. Nakon restarta računala, Windows se pokreće normalno i sve aplikacije rade. DVD uređaj smo ostavili na sučelju SATA2\_2.

Pouka: ukoliko Vam se dogodi da nadogradnja ne prolazi, isključite vanjske (i eventualno) interne uređaje koji nisu neophodni za nadogradnju računala.

uto, 2016-11-29 08:02 - Zdravko RašićKuharice: [Windows](#) [2]

**Kategorije:** [Operacijski sustavi](#) [3]

**Vote:** 0

No votes yet

**Source URL:** <https://sysportal.carnet.hr./node/1709>

#### Links

[1] <https://www.microsoft.com/hr-hr/software-download/windows10ISO>

[2] <https://sysportal.carnet.hr./taxonomy/term/18>

[3] <https://sysportal.carnet.hr./taxonomy/term/26>